

A finales del mes de mayo volveremos a encontrarnos en la Feria del Libro que se celebra todo los años en nuestro querido parque del Retiro. Allí estaremos en un rinconcito de la caseta de La Librería ya que es una feria de libros, no de revistas, pero siempre buscamos un hueco para que los interesados en la historia de Madrid puedan encontrarnos. Este año además a todos los lectores de la revista les regalaremos dos pequeñas publicaciones que hemos editado para celebrar los 30 años de La Librería y los 10 años de *Madrid Histórico*. Son dos pequeñas muestras de nuestro agradecimiento por el seguimiento que tiene la revista y los libros de Madrid, una forma de compartir nuestro entusiasmo por nuestra historia y una sencilla manera de celebrar que llevamos un montón de años, cientos de libros y de artículos en la tarea de difundir la historia de este Madrid que cada día nos

gusta más. Así que tanto en nuestra tienda de la calle Mayor 80 como en nuestra caseta de la Feria del Libro esperamos verles. Mientras tanto, aquí les dejamos nuevos artículos para que se puedan sumergir en aspectos desconocidos de la historia y la vida de Madrid, o conocidos pero olvidados, pero en cualquier caso siempre interesantes. Ese es nuestro mayor afán, seguir encontrando colaboradores dispuestos a compartir con nosotros nuevos temas; y parece que será así, otros 10 años, otros 30... nadie lo sabe, pero por temas, propuestas y proyectos no será ya que estos se van sucediendo como cuando saca uno de la cesta de las cerezas una de ellas, que siempre aparece otra detrás, y enganchada a esta una nueva o varias. Esperamos que los lectores no nos falten y así celebrar dentro de unos años otros aniversarios.

Miguel Tébar
Director

Necesitamos vuestra opinión para mejorar
info@revistamadridhistorico.es

MADRID HISTÓRICO

Edita Madrid Histórico Editorial S. L.: C/ Mayor, n.º 80, 28013 Madrid.
e-mail: info@revistamadridhistorico.es www.revistamadridhistorico.es Tfno.: 914540018

Director:

Miguel Tébar Pérez / info@revistamadridhistorico.es

Consejo editorial:

Juana M.ª Contreras Sánchez, Gonzalo Bellón de Aguilar, Daniel Fernández Cornago, Alejandro Pérez Lafuente Suárez, Luis Español Bouche y Manuel García del Moral Escobedo.

**Diseño, maquetación:
Marketing, publicidad:**

Ediciones La Librería. C / Mayor, n.º 80, 28013 Madrid
Ediciones La Librería. info@revistamadridhistorico.es
Tfno.: 914540018

Distribuidora:

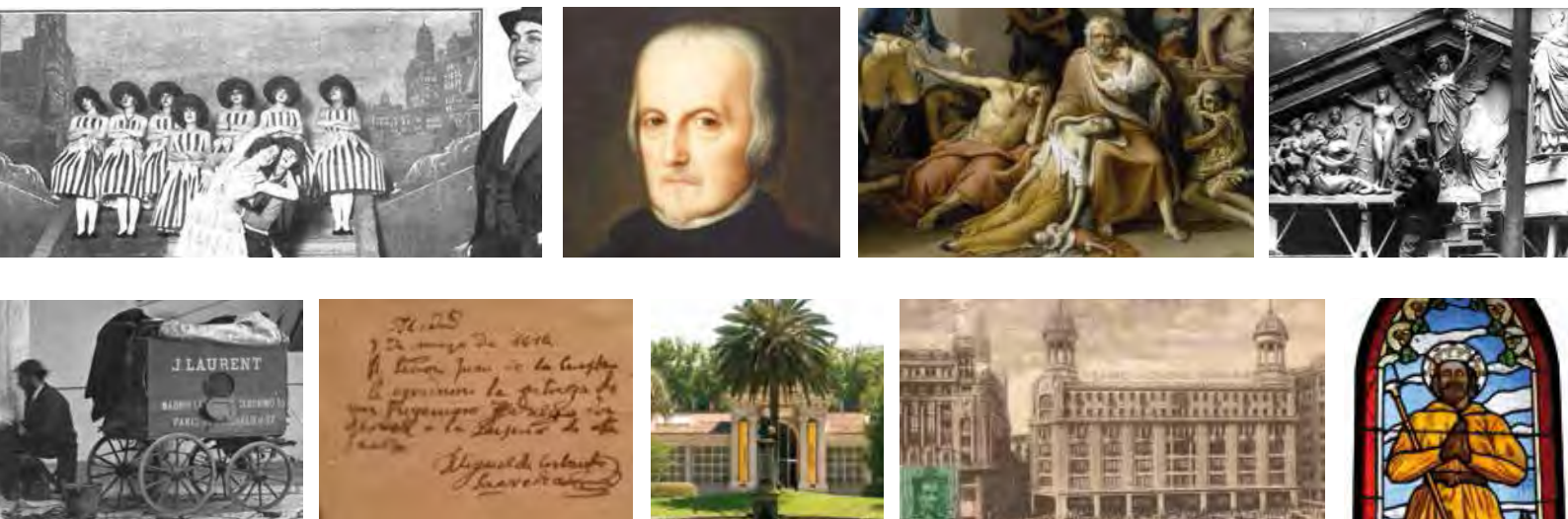
SGEL (Sociedad General Española de Librería S. A.). Avenida Valdeparra, n.º 29. 28108 Alcobendas (Madrid). Tfno.: 916576900.

Depósito legal:

M-47103-2005/ ISSN 1885-5814



El pintor Francisco de Goya de Vicente López Portaña, 1826. Museo del Prado.



PORTADA

MADROÑOSFERA: EL FRONTÓN DE LA BIBLIOTECA NACIONAL 8

El 16 de marzo se ha cumplido el 120 aniversario de la inauguración del edificio de la Biblioteca y Museos Nacionales, hoy Biblioteca Nacional de España (1896-2016). Para conmemorarlo hemos elegido una historia que tiene que ver con el precioso edificio y el arte de uno de los escultores más prolíferos que hubo en Madrid, D. Agustín Querol Subirats.

LOS VARGAS Y SU CAPILLA DE SAN ISIDRO, «LA CUADRA» 32

El mayorazgo de los Vargas se establece en siglo XVIII en la actual casa que conserva «la capilla de la Cuadra de San Isidro», al trasmitirlo por herencia a la casa solar de los López de Zárate establecido en su palacio de la calle del Almendro, n.º 3. La capilla, que en otro tiempo no fue más que una simple cuadra de animales, recoge testimonios de la vida de san Isidro pues era el espacio físico donde el santo guardaba y cuidaba cada noche los bueyes con los que araba las tierras de Iván de Vargas.

SERVICIOS PÚBLICOS EN EL MADRID DE LOS AUSTRIAS (II) LOS VIAJES DE AGUA 66

El inframundo madrileño, al igual que su entramado en la superficie, encierra parte importante de la historia de nuestra ciudad. Hasta el siglo XIX, en el que se creó el Canal de Isabel II, Madrid se surtía de agua a través de los conocidos como viajes de agua o *qanats* en árabe. Formados por una serie de galerías subterráneas, su fin era llevar el agua potable y de regadío hasta el interior de la ciudad.

DESCUBRIENDO MAYRIT... RUTAS POR LA VILLA Y CORTE 74

La guerra civil española está llena de historias desconocidas y en muchas ocasiones casi inéditas para nosotros a día de hoy. Sin embargo, algunas de ellas dejaron un fuerte impacto en la vida cotidiana de los madrileños, una vez más la población civil fue la que sufrió las consecuencias de las duras condiciones de guerra. De todas estas historias, la de la explosión del metro de Madrid en 1938 es una de las más llamativas.

DOSIER

LA QUINTA DE GOYA 40

La gran maqueta de Madrid de León Gil de Palacio se empezó a construir en 1828, el mismo año en que falleció Goya. Terminada en 1830, ha estado expuesta al público en sucesivos museos. En 2015, tras la reapertura del Museo de Historia de Madrid, en esta maqueta se ha identificado la verdadera casa rural de Goya, para sorpresa de todos. En la primera parte de este dossier de *Madrid Histórico* publicamos las pruebas que confirman este formidable hallazgo.



OTROS ARTÍCULOS DE INTERÉS

ARQUITECTURA DE MADRID: LA PLAZA MAYOR AUTÓNOMA Y ACCESIBLE 5

En el campus de la Universidad Autónoma de Madrid se abre, como brotada de un cráter, una plaza comercial a la que se denomina la «Plaza Mayor Autónoma» en referencia a su función urbana y a su ubicación en la universidad madrileña del mismo nombre.

LA ENTREVISTA: EULALIA IGLESIAS 14

Si hay un lugar donde saben de publicaciones que traten sobre la capital, ese es la Biblioteca Regional de Madrid. Una institución que custodia más de 1 200 000 volúmenes de todo tipo de materiales y con un denominador común: Madrid. Entre ellos destacan, por ejemplo, el mapa de la *Villa de Madrid Corte de los Reyes Católicos*. Hemos charlado con Eulalia Iglesias, directora de la Biblioteca Regional de Madrid, quien nos ha contado las funciones, características y proyectos de esta esencial institución.

EL MADRID DE LAS MIL CARAS 20

Un cementerio olvidado que recuerda a los héroes del Dos de Mayo, una estatua con «pasado», un jardín imprescindible en primavera y un local que invita a hacer un viaje en el tiempo: cuatro visitas para descubrir la capital desde perspectivas muy diferentes. Porque Madrid tiene mil caras, y estos cuatro paseos conducen a conocer algunas de ellas.

MADRID Y LA CIENCIA: MADRID Y LA VID 26

Madrid suele ser identificada como el mayor mercado de vino de España. Sin embargo, no es menos cierto que a lo largo de su historia ha sido un enclave fundamental para el desarrollo del sector vitícola y las enseñanzas relacionadas con él. En la actualidad posee el herbario de vid más antiguo del mundo, una de las bodegas más antiguas de España y la mayor colección de plantas vivas de vid de nuestro país. Además, desde 1990 cuenta con la Denominación de Origen Vinos de Madrid.



AGRADECEMOS LA COLABORACIÓN PRESTADA PARA LA ELABORACIÓN DE ESTE NÚMERO

COMO AUTORES DE TEXTOS

Alfonso V. Carrascosa, María Teresa Chapa Brunet, Susana de Luis Mariño, Raquel Esteban Vega, Ignacio García Casas, Manuel García del Moral, Isabel Gea, Francisco Javier Herranz, Juan V. Jiménez-Calvo, Juan López Benito, Pedro López Carcelén, Sara Medialdea, Miguel Moltó, Carlos J. Moreta, Félix Rego, Pedro Sala Ballester, David Miguel Sánchez Fernández, Miguel Tébar, Carlos Teixidor Cadenas, Almudena Torrego Casado, Eduardo Valero García, Javier Vallés.

POR SU APORTACIÓN GRÁFICA

Luis Miguel Aparisi Laporta, Álvaro Benítez, Alfonso V. Carrascosa, Susana de Luis Mariño, Gema Díez Fernández, John Fernando Cano, Ignacio García Casas, Manuel García del Moral, Isabel Gea, Frank Stevens van Hermert, Pedro López Carcelén, Carlos J. Moreta, Carlos Teixidor Cadenas, Almudena Torrego, Eduardo Valero García, David Vacas.

Otros archivos: Biblioteca Nacional de España, Biblioteca Regional de Madrid, Bodega Real Cortijo del Rey, CSIC, Departamento de Arqueología de AUDEMA, Ediciones Letraclara, Espasa-Calpe, Instituto del Patrimonio Cultural de España, Félix Rego, *Mundo Gráfico*, Museo de Historia, Museo del Prado, *Nuevo Mundo*.

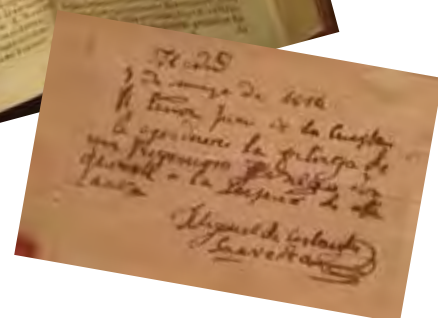
MIGUEL DE CERVANTES, DE LA VIDA AL MITO (1616-2016)

Asomarse a la Biblioteca Nacional de España, es siempre un placer, incluso si uno se queda fuera admirando su soberbia entrada. En el número anterior nos contaba su directora algunas curiosidades, detalles y datos que nos acercan a esta docta institución. En esta ocasión nuestra invitación es no solo asomarse, sino empaparse de toda la información que ofrece la exposición «Miguel de Cervantes, de la vida al mito (1616-2016)». Una muestra rica, diferente, muy instructiva y sugerente. Una primera parte nos acerca a la época que vivió Cervantes, sus viajes, los escenarios donde el hombre se fue haciendo; la segunda nos muestra al personaje, al Cervantes escritor, y la tercera se centra en la construcción del mito Miguel de Cervantes, que está representado en numerosos monumentos que podemos encontrar en las calles de Madrid. Tres ejes para aproximarnos a ese personaje irrepetible de nuestra historia, que nos dejó una obra inabarcable y magnífica.

Como nos dice el comisario de la exposición José Manuel Lucía Megías, «Miguel de Cervantes: de la vida al mito» traza el camino que va desde ese «viejo, soldado, hidalgo y pobre», como tantos miles y miles de españoles de su tiempo, al «escritor alegre», al «regocijo de las musas». Un viaje apasionante de la mano del mejor escritor en lengua española.

En la entrada encontramos un holograma de Cervantes que nos habla, y nos cuenta, pero es en las vitrinas donde nos emocionaremos al ver papeles originales firmados por él, documentos de la época, primeras ediciones del *Quijote* y las licencias de impresión. Sentiremos a Cervantes más cerca que nunca, seguiremos su rastro humano por su vida, su obra y su larga sombra que llega hasta nosotros en esta exposición de la que saldremos aún más atraídos por este mito vivo.

M. H. ■



Biblioteca Nacional de España
Hasta el 22 de mayo de 2016
Paseo de Recoletos, 20

LA PLAZA MAYOR AUTÓNOMA Y ACCESIBLE

En el campus de la Universidad Autónoma de Madrid se abre, como brotada de un cráter, una plaza comercial a la que se denomina la «Plaza Mayor Autónoma» en referencia a su función urbana y a su ubicación en la universidad madrileña del mismo nombre.

Ignacio GARCÍA CASAS

En opinión de Cervera Vera¹ solo cabe distinguir con el término «plaza mayor» a aquellas plazas que se diferencian del resto por sus dos finalidades fundamentales: la utilidad y la representatividad. Utilidad por cuanto se levanta con vocación de servicio para la sociedad urbana. Representatividad porque, además de constituir el principal centro lúdico y comercial del conjunto urbano, representa el poder autónomo del concejo.

En Madrid se conservan tres plazas que responden a la denominación de «plaza mayor» al ser concebidas como tales desde su origen. En el término municipal de la villa de Madrid no debería existir más de un recinto urbano con esta categoría; pero es que el municipio madrileño está conformado actualmente por el territorio de la antigua Villa y Corte al que en el siglo pasado se anexionaron algunos de sus pueblos vecinos, y es por esto que, además de la monumental plaza Mayor de Madrid, también cuentan con plaza Mayor los actuales distritos de Villaverde y Barajas.

La plaza Mayor de Villaverde es de pequeñas dimensiones y, si bien conserva su original planta rectangular, la edificación que la configura ha sufrido importantes alteraciones derivadas de derribos y reformas inapropiadas. Una vez perdido su carácter representativo y al estar alejada de las áreas comerciales del distrito, no cumple actualmente otras funciones que las propias de una plazuela de barrio. Muy diferente es la entidad y estado de la plaza Mayor de Barajas, oficialmente denominada «plaza de los Hermanos Falcó y Álvarez de Toledo». Coetánea de la plaza Mayor de Madrid, presenta algunos elementos característicos de las predecesoras plazas del Medievo, tales como los soportales que circundan todo su contorno, si bien destaca por la regularidad de su trazado y la homogeneidad de su edificación. Su actividad urbana es



intensa. Sin embargo, el impacto negativo del tráfico rodado condiciona su ordenación y uso al soportar la circulación de vehículos en torno a una isleta central ajardinada rodeada de una calzada perimetral plagada de plazas de aparcamiento. A esta perturbación de su espacio se añade el reciente derribo de uno de los edificios que se extendía a lo largo de uno de sus flancos y actualmente convertido en un solar vacío.

Una plaza para una universidad

La Universidad Autónoma de Madrid constituye, por su entidad y fecha de creación, la segunda universidad pública de Madrid. Su carácter de recinto universitario autónomo respecto a la Universidad Complutense es el motivo de que se denominase desde su origen con ese término. La ubicación del campus universitario alejado del centro urbano, su configuración como un recinto cerrado y la concentración de la mayor parte de sus facultades en un edificio común condicionan el desarrollo de la acti-