

## **ruta 18**

### **LAS BUITRERAS DE LA TOBA**

**DISTANCIA TOTAL:** 14 kilómetros (17,5 km si se sube al Cerro de los Puestos).

**DURACIÓN TOTAL:** 5-6 horas.

**TIPO DE MARCHA:** Circular.

**TIEMPOS DE MARCHA:** Collado de los Ruejos - Tinada de los Torcales: 20 minutos.

Tinada de los Torcales - Collado de los Cocones: 15 minutos. Collado de los Cocones - Tinada del Puntal de las Buitreras: 30 minutos. Tinada del Puntal de las Buitreras - Cima del Puntal de las Buitreras: 15 minutos. Cima del Puntal de las Buitreras - Morro del Tábano: 25 minutos.

Morro del Tábano - Desvío al Cerro de los Puestos: 40 minutos. Desvío al Cerro de los Puestos - Collado de los Ruejos: 30 minutos.

**DESNIVEL:** 320 metros.

**DIFICULTAD:** Media.

**TIPO DE CAMINO:** Carril y senda.

**AGUA POTABLE:** No.

**ÉPOCA RECOMENDADA:** Todo el año; dada la altitud, en invierno puede haber nieve.

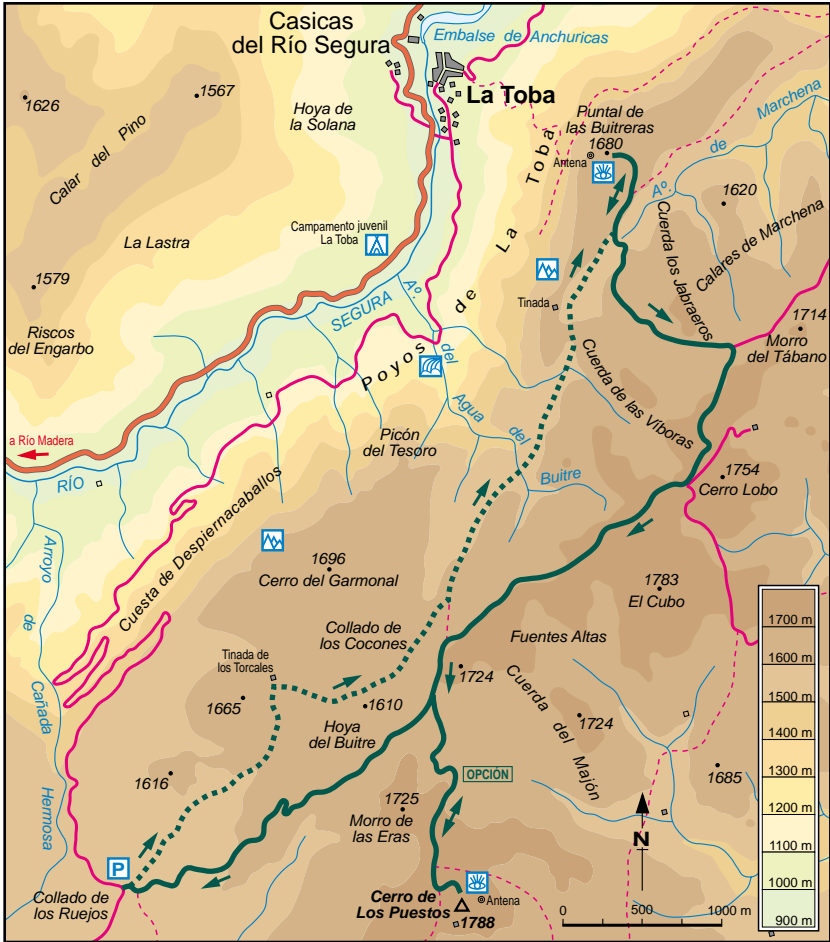
**CARTOGRAFÍA:** Mapa de la editorial Alpina *Sierra de Segura II-Las Villas* escala 1:40.000.

Hoja 908 (Santiago de la Espada) escala 1:50.000 del I.G.N.

**E**l paseo que vamos a acometer a continuación nos permite abordar de una forma muy cómoda los calares que hay por encima de la aldea de Marchena –próxima a Santiago de la Espada–, y los imponentes acantilados que se despeñan sobre el cañón del río Segura a la altura de La Toba y el embalse de Anchuricas. También, optativamente, podemos subir a la cumbre de Los Puestos,

desde donde se ve medio mundo y la grieta telúrica del cañón del río Zúmeta, con lo que pasaríamos en poco tiempo a tener una vista aérea de ambos cañones.

Nuestro punto de partida está en el Collado de los Ruejos, en la pista forestal que desde la carretera A-317 (entre Pontones y Santiago de la Espada), lleva hasta La Toba descendiendo vertiginosamente por la Cuesta de Des-



piernacaballos, topónimo que explica de forma muy explícita lo abrupto del paraje. En el collado, a 1,8 kilómetros de la A-317, se inicia a derecha un carril que lleva, por lo alto del calar, a las aldeas de Marchena y Vites. Recorridos apenas 50 metros, en la primera

curva a la derecha, sale al frente un ancho camino que tomamos, llevando durante 20 minutos a nuestras espaldas la cumbre del Almorchón (1914 m), que con su silueta cónica –y a veces adornado con un penacho de nubes– semeja mismamente un volcán en erupción.

Durante los escasos metros iniciales que recorreremos por el carril coincidimos con el sendero de Gran Recorrido GR-147 en su tramo entre La Toba y Santiago de la Espada.

Nos movemos por una solana cercana a los 1600 metros de altitud, donde entre clareados bosquesillos de pinos y encinas crecen aromáticos matorrales que perfuman la miel de las numerosas colmenas que encontraremos en nuestra ruta.

Tras andar unos veinte minutos el camino finaliza en la tinada de los Torcales, en un paraje de dolinas kársticas. Metros antes de llegar a ella tomamos un trillo a la derecha, para pasar entre dos dolinas y buscar hacia el este una senda de ganado que en un par de minutos nos sitúa en un collado con vistas a la Hoya del Buitre, una enorme depresión en parte erial de pastos y en parte cultivada.

Bajamos a la hoya y la bordeamos por su margen occidental hasta su desembocadura (Collado de los Cocones) en uno de los barrancos del torrente del Agua del Buitre, buscando una senda muy bien marcada que desciende por su vertiente derecha hasta llegar a unas barranqueras de tierras rojas y blancas; por ellas bajamos al lecho del torrente del Agua del Buitre, donde hay algunos chopos. Este torrente forma, aguas abajo, una delgada cascada que puede ser vista desde la ya menciona-

da pista que desde el Collado de los Ruejos lleva a La Toba por la Cuesta de Despiernacaballos. A medida que bajamos distinguimos al frente el Puntal de las Buitreras (el objetivo de nuestra excursión), con el notorio camino que lleva hasta su cima, y el Puntal de la Misa; entre ambos discurre el cañón del río Segura.

Al otro lado de la barranquera sigue nuestra senda, que asciende hasta una pequeña explanada en cuyo extremo opuesto se inicia un abrupto barranco que se precipita hacia el cañón del Segura. La vereda bordea el barranco por unos tornajos y asciende hasta una extensa nava con una tinada para el ganado, bajo la presencia del Puntal de las Buitreras.

Podemos cruzar directamente la nava enfilando hacia la cumbre del Majalón (1744 m) y el camino que asciende al Puntal. Sin embargo propongo bordearla por su margen izquierdo para contemplar el espectacular cañón del río Segura, con las aldeas de La Toba y Fuente del Esparto en su fondo.

Llegamos al extremo de la nava; al frente un camino lleva hacia el Calar de Hoya Herreros, el Puerto de Marchena y la aldea de Miller; a derecha asciende el camino que utilizaremos para el regreso; a izquierda otro camino, en fuerte pendiente, asciende en unos diez minutos a la cima del Puntal de las Buitreras (1680 m). En una plataforma



Los Poyos de La Toba

sobre el acantilado hay una pequeña caseta de telecomunicaciones.

Estamos justamente sobre la aldea de La Toba, situada en la orilla derecha del Segura en la cola del embalse de Anchuricas, cuyas aguas divisamos encajadas en un profundo cañón entre los barrancos donde nos encontramos y los despeñaderos del Puntal de la Misa (ruta nº 26). También al otro lado del río divisamos próximo el Calar del Pino, y por detrás de ambos, entre otros, el Yelmo de Segura, el Calar de la Nava del Espino y el Calar de la Sima. A este lado del Segura tenemos próximas, hacia el noreste, la pelada cima del Majalón –por debajo del cual discurre el camino de Miller–, la característica Umbría de los Anguijones con sus pedrizas e hileras de pinos trepando milagrosamente por ellas, y algunas sierras de Yeste, en Albacete. Hacia el suroeste vemos los acantilados de Despiernacaballos, con las Riscas de las Buitreras de Poyotello (Piedra Dionisia, ruta nº 17), y la redondeada silueta del Almorchón.

Estos calares en los que nos hallamos, limitados por los ríos Segura y su afluente el Zumeta, acumulan en invierno gran cantidad de nieve cuyas aguas son filtradas, proporcionando en los valles innumerables fuentes y surgencias; una de ellas la encontramos junto a La Toba: de una grieta ubicada en la base del acantilado aflora de forma espectacular una enorme cantidad

de agua que riega numerosas huertas y se dirige hacia el Segura. La Toba toma su nombre de la roca esponjosa (toba) que la circunda y rezuma agua por todas partes.

En unos cinco minutos descendemos a la encrucijada de caminos mencionada anteriormente, dejando a derecha la nava por la cual hemos venido, a izquierda el camino al Puerto de Marchena, y ascendemos al frente por un árido paraje rodeando a nuestra izquierda la Cuerda de los Jabraeros, un cerro trabajado para una repoblación forestal que hasta la fecha no se ha realizado.

En unos veinte minutos llegamos a un collado con una nueva encrucijada de caminos. A izquierda el carril gira en descenso para rodear el Morro del Tábano y dirigirse a las aldeas de Marchena y Vites; nosotros tomamos a derecha por este mismo carril, que en 6 cómodos kilómetros nos dejará en el Collado de los Ruejos, punto de inicio de nuestra excursión. Ignoraremos todos los desvíos que encontremos a izquierda o derecha, siguiendo siempre al frente por el camino más marcado.

### Opciones

**Cerro de los Puestos.** Se trata de un cerro que vemos a la izquierda del camino de regreso, horrorosamente coronado por varias antenas de telecomunicaciones. Sin embargo merece la pena ascender hasta él, pues sólo está

a 1700 metros de nuestra ruta y desde su cima se observa una panorámica realmente excepcional, no sólo de la Sierra de Segura, sino también de otras pertenecientes a las vecinas provincias de Albacete y Granada; estamos cerca del límite provincial de Jaén, y por lo tanto del límite oriental del parque natural. Invito al lector a que tome un mapa general de carreteras y ubique los puntos extremos visibles que cito a continuación; se percatará del área tan inmensa que se abarca desde los 1788 metros de altitud del Cerro de los Puestos: Las Almenaras (Sierra de Alcaraz, Albacete), sierras de Yeste y Nerpio (Albacete), La Sagra (Granada), cerro de Las Empanadas y sierras de La Cabrilla y Castril (Granada). De la Sierra de Segura vemos el extenso calar por el que caminamos, con las cimas del

Puntal de las Buitreras y el Majalón; el Calar de Gila, con Piedra Dionisia y la caseta de La Campana (ruta nº 17); la divisoria Segura-Guadalquivir, por donde discurre la carretera de La Cumbre; el Yelmo de Segura, el Calar del Pino, Navalperal, el Calar del Cobo y el Calar de la Sima. Sin duda llamará nuestra atención la profunda brecha que se abre a nuestros pies hacia el este; se trata del cañón del río Zumeta, que vierte sus aguas en el Segura a la altura de las Juntas de Miller; ambos cañones limitan el calar sobre el que nos encontramos.

El desvío al Cerro de los Puestos está muy claro, ubicado a 3,2 kilómetros del collado del Morro del Tábano y a 2,7 del Collado de los Ruejos, en un entronque de carriles que dibuja un triángulo.